



BELÜGYMINISZTERIUM
ORSZÁGOS KATASZTRÓFAVÉDELMI FŐIGAZGATÓSÁG

Katasztrófavédelmi rendszer változásának aktuális kérdései

I. Katonai Hatósági Konferencia

2012. május 8-9.

Dr. Vass Gyula tű. ezredes
főosztályvezető
Veszélyes Üzemek Főosztály

Ipari katasztrófák – nemzetközi kitekintés

1976. július 10. **Seveso**, Olaszország, 600 embert kitelepítése, 2000 ember dioxin mérgezése (37000 érintett)
1984. december 3. **Bhopal**, India. Mérgező anyag kibocsátás. 3598 halott, 100 000 ember mérgezése, 200 000 embert kitelepítése
2000. május 13. **Enschede**, Hollandia - 21 ember meghalt, 1000 ember megsebesült.
2000. január 30. **Nagybánya**, Románia, Tiszai cianid és nehézfém szennyezés
2001. szeptember 21. **Toulouse**, Franciaország, műtrágya gyár robbanása. 29 ember meghalt (22 dolgozó), 2442 ember megsérült, 500 ház lakhatatlanná vált, 11 000 megsérült
2005. december 11. **Buncefield**, üzemanyag bázistelep tüze.
2010. **Kolontár**, Vörösiszap katasztrófa
- Évente 20-30 nemzetközi súlyú ipari baleset az Európai Unióban**



Jogi szabályozás fejlesztése

- Seveso I. irányelv 1982
- Seveso II. Irányelv 1996, módosítása 2003-ban
- Seveso III. Irányelv – hatálybalépés 2015. június 1.

Ipari katasztrófa, súlyos baleset, üzemzavar, kritikus infrastruktúra kiesése Magyarországon

- 2000. Pusztaszőlős gázkitörés, tiszai cianid és nehézfém szennyezés
- 2003. Paks – atomerőmű üzemzavar
- 2004-2005. Rákospalota tűz veszélyes hulladék tárolóban, Törökbálint robbanás pirotechnikai raktárban, Dorog vízszennyezés
- 2006. Balatonfűzfő, robbanás pirotechnikai raktárban
- 2008-2009. Komárom és Csepel üzemanyag tartály robbanás, Balatonfűzfő lőszergyár robbanás
- 2010. Balatonfűzfő – veszélyes hulladék raktár tűz
- 2010. Kolontár – vörösiszap katasztrófa, elektromos hálózatok kiesése országszerte
- 2011. Budapest radioaktív izotóp kibocsátás
- Évente 40-60 jelentősebb veszélyes áru szállítási esemény
- Évente 20-30 veszélyes üzemi rendkívüli esemény és üzemzavar



- Iparbiztonsági intézkedések a megelőzés és felkészülés érdekében
- Veszélyes üzemek felügyelete (engedélyezés és ellenőrzés)
- Veszélyes áru szállítmányok ellenőrzése és bírságolása
- Ipar-biztonsági ellenőrzések a társhatóságok bevonásával
- Üzemi és települési tervek készítése, begyakorlása és ellenőrzése
- Lakosság felkészítése és tájékoztatása
- Események kivizsgálása

Integrált feladatrendszer

2012. január 01.



Integrált intézményrendszer

2012. január 01.

BM OKF

Igazgatóságok

**Integrált katasztrófavédelmi
kirendeltségek**

**Önkéntes és köteles
polgári védelmi szervezetek**

Iparbiztonsági szervezet - intézményfejlesztés

Központi szerv

BM OKF Országos Iparbiztonsági Főfelügyelőség szakterületei

- Veszélyes ipari üzemek hatósági kontrollja
- Veszélyes áru szállítmányok ellenőrzése
- Kritikus infrastruktúra védelem

Területi szerv

Fővárosi és Megyei Katasztrófavédelmi Igazgatóságok

- Iparbiztonsági Főfelügyelőségek (veszélyes üzem, veszélyes szállítmány és kiv szakreferens)

Helyi szerv

Katasztrófavédelmi Kirendeltségek

- Iparbiztonsági felügyelők

Intézmény fejlesztési intézkedések

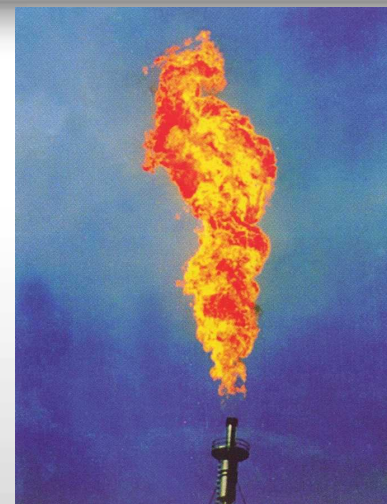
Személyi és tárgyi feltételek megteremtése

Eljárási rend, módszertan, képzés és továbbképzés, hatósági ellenőrző szoftverek és adatbázisok

Veszélyes ipari üzemek – Seveso II.



ELLENŐRZÉSEK



Veszélyes tevékenységek körének bővülése

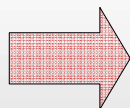
VESZÉLYES TEVÉKENYSÉG	2011	2012
Veszélyes anyagokkal foglalkozó üzemek		170 db alsó és felső küszöbértékű
Veszélyes katonai objektumok	-	14 objektum
Küszöbérték alatti üzemek	-	Bejelentkezés 555 üzem, amelyből mintegy 400 készít tervet
Katasztrófavédelmi hozzájárulás fizetésére kötelezett	-	2500 ADR –es anyaggal foglalkozó gazdálkodó szervezet
KÖZÚTI veszélyes áru szállítás		20 millió tonna szállított áru/év, 1 millió jármű/év
VASÚTI veszélyes áru szállítás	-	10 millió tonna szállított áru/év, 20-25 ezer vasúti szerelvény/év
VIZI veszélyes áru szállítás	-	6 millió tonna szállított áru/év, 3200 hajókötelék/év
LÉGI veszélyes áru szállítás	-	300-400 járat/év
Kritikus infrastruktúra elem	-	több ezer KIV elem



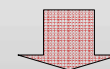
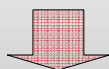
Iparbiztonsági jogi szabályozás és belső szabályozórendszer kialakítása

TÖRVÉNYI SZABÁLYOZÁS

**2011. évi CXXVIII. tv.
(Kat. IV. fejezet és 79. §)**



**Légi, vízi és vasúti szállítási
ágazati tv.-ek módosítása**

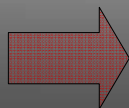
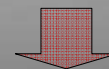
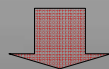


VÉGREHAJTÁSI RENDELETEK

1. Veszélyes üzemek végrehajtási rendelet
219/2011. (X.20.) Korm. r.
2. Katasztrófavédelmi hozzájárulás és bírság
208/2011. (X.12.) Korm. r.
3. Igazgatási szolgáltatási díj
51/2011. (XII.21.) BM r.

**Veszélyes
katonai
objektumok -
95/2006. (IV. 18.)
Korm. rendelet**

**Vasúti és vízi
szállítás ellenőrzése,
bírságolás rendje
312/2011. (XII.23.)
Korm. rendelet**



**BM OKF belső szabályozó,
54/2012. sz. Főigazgatói
Intézkedés a hatósági eljárás
rendjéről**

A Kat. IV. fejezetének hatálya

A Kat. IV. fejezetének hatálya kiterjed:

1. **veszélyes anyagokkal foglalkozó** üzemekre és létesítményekre
2. **küszöbérték alatti** üzemekre
3. a veszélyes anyagokkal kapcsolatos súlyos balesetek megelőzésében, az ellenük való védekezésben érintett közigazgatási szervekre és gazdálkodó szervezetekre, helyi önkormányzatokra, természetes személyekre

A Kat. IV. fejezetének hatálya nem kiterjed:

1. az atomenergia alkalmazásával összefüggésben meghatározott tevékenységekre
2. a veszélyes anyagoknak az üzemen kívüli közúti, vasúti, légi vagy vízi szállítására
3. ásványi nyersanyagok feltárásával, kitermelésével és feldolgozásával kapcsolatos föld alatti, külszíni vagy fúrólukás bányászati tevékenységekre, kivéve az ásványi nyersanyagok vegyi vagy termikus feldolgozását, tárolását, ha annak során a küszöbértéket elérő mennyiségű veszélyes anyag jelen van
4. a hulladéklerakókra, kivéve az ásványi nyersanyagok kitermeléséből származó hulladékok, meddők feldolgozására szolgáló létesítményeket (beleértve a derítő- és ülepítőmedencét is), ahol a küszöbértéket elérő mennyiségű veszélyes anyag van jelen, különösen abban az esetben, ha a tevékenység a hulladékok vegyi és termikus feldolgozásával jár együtt
5. katonai célból üzemeltetett veszélyes anyagokkal foglalkozó üzemekre, létesítményekre

Legfontosabb új fogalmak - 1.

Küszöbérték alatti üzemek (Kat.):

egy adott üzemeltető irányítása alatt álló azon terület, ahol e törvény végrehajtására kiadott jogszabály szerinti alsó küszöbérték negyedét meghaladó, de az alsó küszöbértéket el nem érő mennyiségben veszélyes anyag van jelen, valamint a külön jogszabályban meghatározott, kiemelten kezelendő létesítmények

Kiemelten kezelendő létesítmények (R.):

- a veszélyes anyagok, veszélyes hulladékok üzemén kívüli csővezetéken történő szállításának létesítményei (szállító vezetékek, szivattyú-, kompresszor- és elosztó állomások), kivéve a lakossági gázellátás elosztó vezetékeit és azok létesítményeit, valamint a szénhidrogén-bányászat gyűjtővezetékeit 400 mm névleges átmérő alatt
- veszélyes hulladékok égetéssel történő ártalmatlanításával foglalkozó létesítmények, amennyiben nem tartoznak a veszélyes anyagokkal foglalkozó üzemek körébe
- azon üzemek, amelyek területén klór vagy ammónia legalább 1000 kg mennyiségben van jelen, amennyiben nem tartoznak a veszélyes anyagokkal foglalkozó üzemek körébe

Súlyos káresemény elhárítási terv (Kat.):

küszöbérték alatti üzem üzemeltetői okmánya, amely tartalmazza az üzem veszélyeztető hatásainak elemzését, valamint a veszélyes anyagokkal kapcsolatos súlyos balesetek megelőzését, elhárítását és hatásainak csökkentését szolgáló intézkedések végrehajtásának rendjét, feltételeit

Legfontosabb új fogalmak - 2.

Veszélyes anyagokkal kapcsolatos üzemzavar (Kat.):

veszélyes anyagokkal foglalkozó üzemben, küszöbérték alatti üzemben a rendeltetésszerű működés során vagy a technológiai folyamatokban bekövetkező olyan nem várt esemény, amely azonnali beavatkozást igényel és az alábbi következmények egyikével jár:

- a) veszélyes anyaggal kapcsolatos tűz
- b) veszélyes anyaggal kapcsolatos robbanás
- c) mérgező, rákkeltő tulajdonságú veszélyes anyag kibocsátása
- d) oxidáló, tűz- vagy környezetre veszélyes tulajdonságú folyadék halmazállapotú veszélyes anyag kikerülése legalább 1000 kg mennyiségben,
- e) egyéb veszélyes anyag kikerülése legalább a felső küszöbérték 0,1%-át elérő mennyiségben,
- f) veszélyes anyagokkal foglalkozó létesítmény leállítása

Veszélyeztetett terület (R.):

ahol a veszélyes anyagokkal foglalkozó üzem, illetve küszöbérték alatti üzem tevékenysége során bekövetkező veszélyes anyagokkal kapcsolatos súlyos balesetek, üzemzavarok által okozott mérgező, hősugárzási, ökotoxikus, illetve túlnyomási hatások az emberi egészséget, a környezetet vagy a természeti értékeket károsíthatják

Társhatóság (R.):

veszélyes anyagokkal foglalkozó üzemek, küszöbérték alatti üzemek tekintetében hatósági feladatkört ellátó személyek és szervezetek

Feladatrendszer BM OKF

SÚLYOS IPARI BALESETEK ELLENI VÉDEKEZÉS – BM OKF

Meglévő feladat- és hatáskörök

Új iparbiztonsági feladat- és hatáskörök

BIZTONSÁG NÖVELESE

- EU koordinációs feladatok teljesítése
- ENSZ EGB Ipari Baleseti Helsinkai Egyezmény végrehajtása
- Iparbiztonsági Készenléti Szolgálat működtetése
- Hatósági engedélyezési és felügyeleti rendszer működtetése és bővítése
- Új jogintézmények bevezetése:
 - katasztrófavédelmi bírság
 - igazgatási szolgáltatási díj
 - katasztrófavédelmi hozzájárulás
- Szakirányítási tevékenységgel kapcsolatos feladatok 2012. április 15-től (2012. évi XXXI. tv.)
 - Útmutatók, állásfoglalások, módszertanok készítése
 - Továbbképzések szervezése

Feladatrendszer MKI /FKI

SÚLYOS IPARI BALESETEK ELLENI VÉDEKEZÉS MKI / FKI

Meglévő feladat- és hatáskörök

Új iparbiztonsági feladat- és hatáskörök

BIZTONSÁG NÖVELESE

- Belső védelmi tervek, gyakorlatok ellenőrzése
- **Hatósági engedélyezési és felügyeleti rendszer működtetése**
 - Veszélyes ipari üzemek katasztrófavédelmi engedélyezése
 - Hatósági ellenőrzési feladatok ellátása
 - A lakosság tájékoztatása, a nyilvánosság biztosítása, külső védelmi és településrendezési tervezés
- Hatósági jogosítványok (engedélyezés, felügyelet, ellenőrzés) a küszöbérték alatti üzemekre való kiterjesztése
- Hatósági tevékenység egyszerűsítése és hatékonyabbá tétele
 - Veszélyes katonai objektumokat érintő feladatok (KVT, lakossági tájékoztatás és veszélyességi övezet kijelölése)
 - Új jogintézmények bevezetése:
 - katasztrófavédelmi bírság
 - igazgatási szolgáltatási díj
 - katasztrófavédelmi hozzájárulás

Feladatrendszer KVK

SÚLYOS IPARI BALESETEK ELLENI VÉDEKEZÉS – KVK

Meglévő feladat- és hatáskörök

Új iparbiztonsági feladat- és hatáskörök

BIZTONSÁG-NÖVELESE

- Külső védelmi tervezés és gyakoroltatás
- Lakosság tájékoztatása – nyilvánosság biztosítása
- Védelmi tervek gyakoroltatásának megszervezése, illetve ellenőrzése
- Tájékoztató kiadványok elkészítése
- Küszöbérték alatti üzemek bejelentésének vizsgálata, helyszíni szemlék tartása és szervezése

Érintett polgármester bevonása

Külső védelmi terv gyakorlatok

GYAKOROLTATÁS:

Korm. R. 24 § (1) :

- a polgármester a külső védelmi tervben foglaltak megvalósíthatóságát rendszeresen ellenőrzi:

KVT gyakorlat:

évente: részleges gyakorlat

3 évente: komplex gyakorlat

-célja: a kiképzés során elsajátított ismeretek elmélyítése, a külső védelmi tervekben megjelölt szervezetek egymás közötti, valamint a mentésben részt vevő más szervekkel való együttműködés gyakorlása, az alkalmazási készenlét időben történő elérése és mindezek ellenőrzése

Lakosság tájékoztatása 1.

AKTÍV TÁJÉKOZTATÁS

K i a d v á n y

Korm. R. 10. mell.: A lakossági tájékoztatás követelményei

- A hatóság helyi szerve a veszélyeztetett település polgármesterének közreműködésével tájékoztató kiadványt készít, melyben tájékoztatja a lakosságot és a közintézményeket
 - a veszélyes anyagokkal foglalkozó üzemről,
 - a lehetséges veszélyes anyagokkal kapcsolatos súlyos balesetekről, vagy a veszélyes anyagokkal kapcsolatos üzemzavarról
 - az ellenük való védekezés lehetőségéről
- Közérthetőség:
 - alacsonyabb iskolai végzettségűek, idegen szavak kerülése
 - nemzetiségek, idegen állampolgárok



Mi a teendő súlyos ipari baleset esetén?



SZAJOL KÖZSÉG

LAKOSSÁGI TÁJÉKOZTATÓ KIADVÁNYA



A KIADVÁNY AZ ÖN TÁJÉKOZTATÁSÁT SZOLGÁLJA:

- a környezetében működő veszélyes ipari üzemekről,
- a veszélyes tevékenységekről és a lehetséges súlyos balesetokról,
- a bekövetkezett súlyos baleset elleni védekezés szabályairól.

Készült:

**Szajol Község Polgármesteri Hivatala,
és
az Országos Katasztrófavédelmi Főigazgatóság**

megbízásából

Lakosság tájékoztatása 2.

AKTÍV TÁJÉKOZTATÁS

Kiadvány

- Nyilvánosságra hozataláról a polgármester gondoskodik
- A tájékoztató kiadványt a BJ vagy KVT módosítása esetén haladéktalanul, de legalább háromévente felül kell vizsgálni
- A tájékoztató kiadványt szükség esetén, de legalább ötévenként újra ki kell adni

Hirdetmény

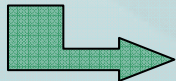
BJ/BE közzétételéről és a közmeghallgatásról szóló hirdetmény tartalma:

- veszélyes anyagokkal foglalkozó üzem telephelye, tevékenység rövid leírása
- nyilvános BJ/BE megtekinthetősége
- felhívás: BJ/BE-vel kapcsolatos lakossági észrevételek megtételének rendje
- közmeghallgatás helye, ideje

Lakosság tájékoztatása 3.

PASSZÍV TÁJÉKOZTATÁS

A passzív tájékoztatás során arra kell törekedni, hogy ha a lakosság információhoz szeretne jutni, megkaphassa a kívánt információkat

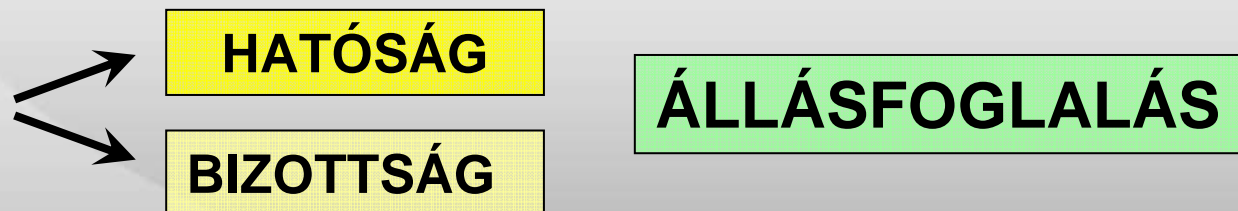


Hozzáférés biztosítása

- Internetes tájékoztató honlap működtetése:
www.katasztrofavedelem.hu
- Nyilvántartások, adatbázisok, kimutatások készítése
- Biztonsági jelentés és a külső védelmi terv nyilvánossága (polgármester)
- Igazgatóságok honlapjainak feltöltése:
 - lakossági tájékoztatók, határozatok
- Információk elhelyezése az önkormányzatok honlapján:
 - nyilvános biztonsági jelentésbe való betekintés

Településrendezési tervezés

- Településrendezési tervben a veszélyességi övezetet fel kell tüntetni (a módosítás költségeit az üzemeltető viseli).
- Veszélyességi övezetben történő fejlesztéshez lakossági véleményezés



Zóna	Sérülés egyéni kockázata [esemény/év]
Belső zóna	$10^{-5} \leq$
Középső zóna	$10^{-6} \leq .. < 10^{-5}$
Külső zóna	$3 \cdot 10^{-7} \leq .. < 10^{-6}$

Településrendezési tervezés 2.

		Az építmény jellege	Belső zóna	Középső zóna	Külső zóna
H A T Ó S Á G	A.	Lakóház, szálloda, nyaralók	A fejlesztés nem ajánlott.	Az engedélyezés a halálozás társadalmi kockázatának részletes vizsgálatán alapuló egyedi feltételekhez kötött.	A fejlesztés megengedett.
	B.	Munkahelyek, parkolók	Az engedélyezés a halálozás társadalmi kockázatának részletes vizsgálatán alapuló egyedi feltételekhez kötött.	A fejlesztés megengedett.	A fejlesztés megengedett.
B I Z O T T S Á G	C.	Kiskereskedelmi üzletek, kis közösségi létesítmények, szabadidőközpontok	Az engedélyezés a halálozás társadalmi kockázatának részletes vizsgálatán alapuló egyedi feltételekhez kötött.	Az engedélyezés a halálozás társadalmi kockázatának részletes vizsgálatán alapuló egyedi feltételekhez kötött.	A fejlesztés megengedett.
	D.	Tömegtartózkodásra szolgáló építmények	A fejlesztés nem ajánlott.	Az engedélyezés a halálozás társadalmi kockázatának részletes vizsgálatán alapuló egyedi feltételekhez kötött.	Az engedélyezés a halálozás társadalmi kockázatának részletes vizsgálatán alapuló egyedi feltételekhez kötött.
H A T.	E.	Közterületek, főközlekedési útvonalak	Az engedélyezés a halálozás társadalmi kockázatának részletes vizsgálatán alapuló egyedi feltételekhez kötött.	Az engedélyezés a halálozás társadalmi kockázatának részletes vizsgálatán alapuló egyedi feltételekhez kötött.	A fejlesztés megengedett.

Küszöbérték alatti üzem üzemeltetőjének kötelezettségei (Tv 41.§)

- 1. A veszélyes tevékenység azonosítása és bejelentése**
- 2. súlyos káresemény elhárítási terv (SKET) elkészítése és benyújtása**
- 3. Súlyos balesetek megelőzését és elhárítását biztosító irányítási rendszer működtetése**
- 4. A SKET-ben megjelölt feladatok végrehajtásához szükséges feltételek biztosítása**
- 5. SKET felülvizsgálata, és szükség szerinti módosítása (3 évente, és soron kívül)**
- 6. SKET gyakoroltatása**
- 7. Súlyos balesetek jelentése és kivizsgálása**
- 8. Katasztrófavédelmi hozzájárulás fizetése**

Küszöbérték alatti üzemek azonosítása 1.

SÚLYOS IPARI BALESETEK ELLENI VÉDEKEZÉS

TERÜLETI SZINTŰ FELADATOK

A/1 adatlap: ÜZEMADATOK - VESZÉLYES ANYAGOK

A nevesített veszélyes anyag megnevezése (az R. 1. melléklet 1. táblázat alapján)	Nemzetközileg elfogadott egyértelmű azonosítása (CAS-szám, <u>szükség szerint</u> IUPAC név, kereskedelmi megnevezés, empirikus formula)				R mondatok, illetve az ADR szerinti osztályozás	Jelen lévő maximális mennyisége (tonna)	A besorolásnál figyelembe vett küszöbmennyiség (tonna)
	CAS szám	IUPAC név	kereskedelmi megnevezés	empirikus formula			

A/2 adatlap: ÜZEMADATOK - VESZÉLYES ANYAGOK

A nem nevesített veszélyes anyag megnevezése (az R. 1. sz. melléklet 2. táblázat alapján)	Nemzetközileg elfogadott egyértelmű azonosítása (CAS-szám, <u>szükség szerint</u> IUPAC név, kereskedelmi megnevezés, empirikus formula)				A veszélyes anyag R. 1. melléklet 2. táblázat 1. oszlopa szerinti veszélyességi osztályba sorolása az R mondatok, illetve az ADR szerinti osztályozás feltüntetésével			Jelen lévő maximális mennyisége (tonna)	A besorolásnál figyelembe vett küszöbmennyiség (tonna)
	CAS szám	IUPAC név	kereskedelmi megnevezés	empirikus formula	R mondatok	ADR osztály	A R. 1. melléklet 2. táblázat 1. oszlopa szerinti osztályba sorolás		

Küszöbérték alatti üzemek azonosítása 2.

SÚLYOS IPARI BALESETEK ELLENI VÉDEKEZÉS

TERÜLETI SZINTŰ FELADATOK

I. ÜZEM KÖRNYEZETE	
1.	Lakóövezet távolsága, üdülőövezet távolsága, közintézmények távolsága, tömegtartózkodásra szolgáló építmények/létesítmények távolsága [méter]
2.	Munkahelyek, más egyéb üzemek, irodaházak stb. távolsága [méter]
3.	Veszélyes anyaggal foglalkozó üzem, küszöbérték alatti üzem távolsága [méter]
4.	Lakossági ellátást szolgáló közművek távolsága [méter] (tételesen felsorolva)
II. ÜZEM	
Jelenlévő személyek száma	
1.	Üzem saját munkavállalóinak és az üzem területén rendszeresen vagy állandóan tartózkodó nem saját munkavállalók, ügyfelek stb. száma [fő]
Veszélyes anyag (R. szerinti) tulajdonsága, illetve technológiai körülményei	
2.	Az 1. melléklet, 2. táblázat mérgező és nagyon mérgező veszélyességi osztályba tartozó veszélyes anyagok jelenléte [igen/nem]
3.	Az 1. melléklet, 2. táblázat, robbanó anyagok és készítmények veszélyességi osztályba tartozó veszélyes anyagok jelenléte [igen/nem]
4.	Cseppfolyós gáz (palackos gáz kivételével) jelenléte [igen/nem]
5.	Nyomás (min. 300kPa túlnyomás) alatti technológiai berendezések jelenléte [igen/nem]

Küszöbérték alatti üzemek azonosítása

SÚLYOS IPARI BALESETEK ELLENI VÉDEKEZÉS

Küszöbérték alatti üzemek felmérése		
Tevékenység	Veszélyes anyag	Küszöbérték (t) Alsó negyede
Szállító vezetékek	kőolaj termékek, szénhidrogének	-
Égetéssel történő ártalmatlanítás	veszélyes hulladék	-
Vízművek, szennyvíztisztítók	klór	1
Hűtőházak, hús, konzervipari üzemek	ammónia	1
Mérgező anyagok tárolása	mérgező, nagyon mérgező anyagok	12,5//1,25
Robbanóanyag, pirotechnikai termék tárolás	robbanóanyag, pirotechnikai termék	2,5
Szénhidrogén gáz tárolás	propán, bután, PB	12,5
Ipari gáz tárolás	cseppfolyós oxigén	50
Kőolaj termékek tárolása	Benzin,-gázolaj, biodízel	625
Erőművek, fűtőművek	fűtőolaj	625
Alkohol gyártás és tárolás, bioetanol gyártás	etilalkohol	1250
Műtrágya tárolás	ammónium-nitrát	312,5
Növényvédőszer tárolás	környezetre veszélyes anyagok (R 50 és R 50/53 // R51/53	25// 50
Gumigyárak	környezetre veszélyes anyagok	25
Veszélyes hulladék lerakók és tárolás	környezetre veszélyes anyagok, mérgező anyagok	25 // 12,5

Monitoring és Lakossági Riasztó (MoLaRi) Rendszer



21 üzem körül 80 darab vegyi és meteorológiai, 280 darab vegyi-monitoring végpont és 565 darab riasztó végpont telepítésére kerül sor a lakosság megfelelő szintű védelmének és tájékoztatásának érdekében.

a 21 üzem közül 3 gázipari üzemben és környezetében van telepítve MoLaRi rendszer, telepítésre kerül továbbá még 2 veszélyes anyagokkal foglalkozó gázipari üzemben és környezetében.

Együttműködés, veszélyes üzemek – iparfelügyeleti tevékenység

- **Honvédelmi Minisztérium** Hatósági Hivatal
- **Országos Rendőr-főkapitányság**, megyei (fővárosi) Rendőr-főkapitányságai és helyi Rendőr-kapitányságai
- **Magyar Kereskedelmi Engedélyezési Hivatal** Mérésügyi és Műszaki Biztonsági Hatósága, amely felügyeli a Kormányhivatalok mérésügyi és műszaki biztonsági hatóságait
- **Állami Népegészségügyi és Tisztiorvosi Szolgálat**, amely felügyeli a Fővárosi és Megyei Kormányhivatalok Regionális Népegészségügyi Szakigazgatási Szerveit
- **Magyar Bányászati és Földtani Hivatal** és területi bányakapitányságai
- **Környezetvédelmi, Természetvédelmi és Vízügyi Főfelügyelőség** és regionális felügyelőségei
- **Magyar Energia Hivatal**
- **Országos Munkavédelmi és Munkaügyi Főfelügyelőség** amely felügyeli a Fővárosi és Megyei Kormányhivatalok munkavédelmi szakigazgatási szerveit
- **Nemzeti Közlekedési Hatóság**, amely felügyeli a Fővárosi és Megyei Kormányhivatalok Közlekedési Felügyelőségeit
- **Mezőgazdasági Szakigazgatási Hivatal**, amely felügyeli a Megyei Kormányhivatalok Mezőgazdasági Szakigazgatási Szerveit
- **Nemzeti Adó és Vámhivatal**
- **Országos Atomenergia Hivatal**
- **Országos Mentőszolgálat**, amely felügyeli a Regionális Mentőszervezeteket
- **Települési önkormányzat** polgármesteri hivatal

Ipar-biztonsági felügyeleti feladatok

Hatósági adatok gyűjtése

- ipar-felügyeleti adatbázist létrehozása és működtetése
- engedélyek, ellenőrzési jegyzőkönyvek, védelmi tervek gyűjtése, valamint a társhatóságok részére történő elérhetőségének biztosítása
- társhatóságok: BM OKF figyelmének felhívása – R. hatálya alá tartozás

Hatóságok közötti adatmegosztás

- a társhatóságok az ipar-felügyeleti adatbázishoz hozzáférhetnek
- félévente elektronikus úton tájékoztatás küldése a társhatóságoknak
- a társhatóságok a tájékoztatást követően a rendelet hatálya alá került üzemekkel kapcsolatos hatósági engedélyeket, ellenőrzési jegyzőkönyveket feltöltik az adatbázisba

Társhatósági ellenőrzések koordinálása

- területi szervek közreműködésével a hatáskörrel és illetékességgel rendelkező társhatóságok bevonása a védelmi tervek elkészítésébe és begyakoroltatásába
- a társhatóságok a tervezett ellenőrzéseikről előzetesen tájékoztatják a hatóságot
- hatóság az R. hatálya alá tartozó üzemek vonatkozásában a társhatóságok részére javaslatot tehet hatósági ellenőrzés lefolytatása céljából, és több hatóság bevonásával közös, összehangolt ellenőrzés szervezésére jogosult

Katasztrófavédelmi hozzájárulás (Kat. 79. §):

(1) **Katasztrófavédelmi hozzájárulást kötelesek fizetni**

a Kat. szerinti üzemeltetők



**tároló, gyártó, feldolgozó
gazdálkodó szervezetek
veszélyes árut**



(2) **Nem kell katasztrófavédelmi hozzájárulást fizetnie:**

állami és önkormányzati szervek

közfinanszírozású egészségügyi szolgáltatók

**kizárólag kiskereskedelmi forgalmazáshoz, illetve lakossági
szolgáltatás nyújtásához kapcsolódó tárolást
végző gazdálkodó szervezetek**

**üzemeltetők és a gazdálkodó szervezetek: tárgyévét
megelőző év éves nettó árbevétele
< 50 millió forint**

nukleáris létesítménynek és radioaktív hulladék-tárolóknak



Katasztrófavédelmi hozzájárulás befizetési eljárása (R. 1. és 2. §):

kötelezett bejelentkezése

**! március 31-ig
formanyomtatványon**

a kötelezett nyilatkozattétele

egyben 40% megfizetése és iratok, igazolás beküldése

hatóság döntése a fennmaradó összegről

kötelezett: fennmaradó összeg megfizetése



június 30-ig

október 31-ig

december 31-ig



BELÜGYMINISZTERIUM
ORSZÁGOS KATASZTRÓFAVÉDELMI FŐIGAZGATÓSÁG



Katasztrófavédelmi bírság (R. 2. melléklet):

Ssz.	Bírsággal érintett szabálytalanság	A bírság összege forintban
1.	Engedélyköteles tevékenység engedély nélküli végzése, folytatása	3.000.000,-
2.	Üzemazonosítási kötelezettség elmulasztása	2.000.000,-
3.	Üzemazonosítás nem megfelelő adattartalommal történő benyújtása	500.000,-
4.	Biztonsági jelentésben, biztonsági elemzésben, belső védelmi tervben, súlyos káresemény elhárítási tervben valótlan adatok feltüntetése	2.000.000,-
5.	A hatósági döntésben foglalt műszaki, technológiai, beruházási, karbantartási előírás elmulasztása	2.000.000,-
6.	A hatósági döntésben foglalt egyéb, külön nem nevesített (adminisztratív, dokumentációs stb.) előírás elmulasztása	500.000,-
7.	Biztonsági jelentés, biztonsági elemzés határidőre történő benyújtásának elmulasztása	1.000.000,-
8.	Súlyos káresemény elhárítási terv határidőre történő benyújtásának elmulasztása	500.000,-
9.	Biztonsági jelentés, biztonsági elemzés, belső védelmi terv, súlyos káresemény elhárítási terv soros felülvizsgálatának elmulasztása	1.000.000,-
10.	Védendő adatokat nem tartalmazó biztonsági jelentés vagy biztonsági elemzés benyújtásnak elmulasztása	300.000,-
11.	Biztonsági jelentés, biztonsági elemzés soron kívüli felülvizsgálatának elmulasztása	1.000.000,-
12.	Súlyos káresemény elhárítási terv soron kívüli felülvizsgálatának elmulasztása	500.000,-



Katasztrófavédelmi bírság (R. 2. melléklet):

13.	Belső védelmi terv soron kívüli felülvizsgálatának elmulasztása	500.000,-
14.	Üzem vagy veszélyes létesítmény bezárása bejelentésének elmulasztása	500.000,-
15.	Üzemben, veszélyes létesítményben, tároló berendezésben, technológiai eljárásban vagy a védekezés belső (létesítményi) rendszerében jelentős változtatás bejelentésének, engedélyezésének elmulasztása	1.000.000,-
16.	Üzemben jelenlévő veszélyes anyagok mennyiségének jelentős növekedése, illetve a veszélyes anyag jellegének, fizikai tulajdonságának jelentős változása bejelentésének elmulasztása	800.000,-
17.	Veszélyes anyagokkal kapcsolatos üzemzavar, súlyos baleset azonnali bejelentésének elmulasztása	1.000.000,-
18.	Veszélyes anyagokkal kapcsolatos üzemzavarról, súlyos balesetről szóló adatszolgáltatási kötelezettség elmulasztása	500.000,-
19.	Veszélyes anyagokkal kapcsolatos súlyos balesetről szóló baleseti jelentés határidőre történő benyújtásának elmulasztása	500.000,-
20.	Veszélyes anyagokkal kapcsolatos súlyos balesettel kapcsolatos védekezési, elhárítási és helyreállító intézkedések elmulasztása	3.000.000,-
21.	Belső védelmi terv gyakorlat végrehajtásának elmulasztása	1.500.000,-
22.	Belső védelmi terv gyakorlat időpontjáról szóló értesítés megküldésének elmulasztása	300.000,-
23.	Belső védelmi terv gyakorlat jegyzőkönyve megküldésének elmulasztása	300.000,-
24.	Dominóhatásban érintett üzem adatszolgáltatási kötelezettségének elmulasztása	500.000,-



Igazgatási szolgáltatási díj 51/2011. (XII. 21.) BM rendelet

Tevékenység	Hivatkozás	Szolgáltatási díj összege
1.	Katasztrófavédelmi engedélyezési eljárás új veszélyes anyagokkal foglalkozó üzemépítéshez Kat. 25. § (1);	
1.1	felső küszöbértékű veszélyes anyagokkal foglalkozó üzem R. 10. § (1)	285 000 Ft
1.2	alsó küszöbértékű veszélyes anyagokkal foglalkozó üzem	240 000 Ft
2.	Katasztrófavédelmi engedélyezési eljárás veszélyes anyagokkal foglalkozó létesítmény építéséhez Kat. 25. § (1); R. 10. § (1)	240 000 Ft
3.	Katasztrófavédelmi engedélyezési eljárás veszélyes tevékenység végzéséhez Kat. 25. § (1);	
3.1	felső küszöbértékű veszélyes anyagokkal foglalkozó üzem Kat. 28. § (1)-(2);	335 000 Ft
3.2	alsó küszöbértékű veszélyes anyagokkal foglalkozó üzem R. 10. § (1)	285 000 Ft
3.3	küszöbérték alatti üzem Kat. 40. § (1)-(3); Kat. 27. § (3) b); Kat. 27. § (4), R. 35. § (1)	135 000 Ft
4.	Katasztrófavédelmi engedélyezési eljárás üzem jelentős változtatásához Kat. 27. § (3) b); Kat. 27. § (4)	285 000 Ft



Igazgatási szolgáltatási díj 51/2011. (XII. 21.) BM rendelet

Tevékenység	Hivatkozás	Szolgáltatási díj összege
5.	Katasztrófavédelmi engedélyezési eljárás veszélyes tevékenység ismételt folytatásához Kat. 27. § (3) a); Kat. 27. § (4)	145 000 Ft
6.	Biztonsági jelentés üzemeltető által kezdeményezett felülvizsgálata Kat. 28. § (4);	115 000 Ft
7.	Biztonsági elemzés üzemeltető által kezdeményezett felülvizsgálata R. 11. § (3)	115 000 Ft
8.	Belső védelmi terv üzemeltető által kezdeményezett felülvizsgálata Kat. 38. §; R. 20. § (3)	75 000 Ft
9.	Súlyos káresemény elhárítási terv üzemeltető által kezdeményezett felülvizsgálata, Kat. 41. § d); R. 38. §	75 000 Ft
10.	Veszélyes tevékenység azonosítása, Kat. 40. § (1), R. 7. §; R. 33. § (1)	100 000 Ft

Köszönöm a megtisztelő figyelmet!

